

Verksamhetsplan för Individ- och familjeomsorgen i Timrå kommun 2018-2020



Innehållsförteckning

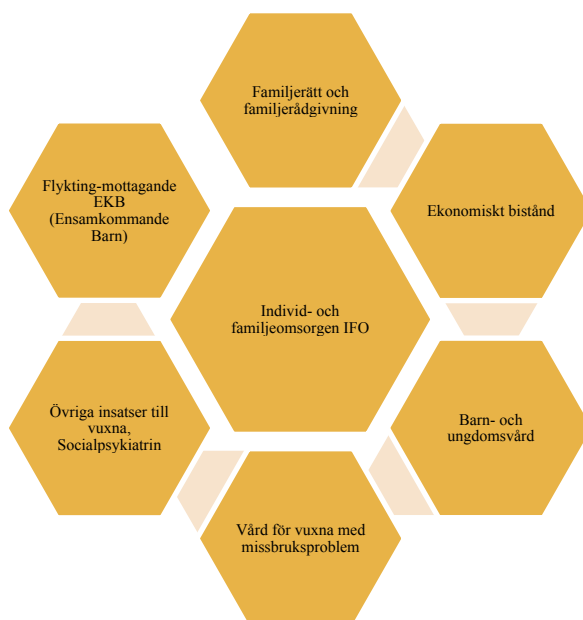
Uppdrag och organisation	2
Kommunens mål	5
Individ och familjeomsorgens utvalda mål	6
Kommunens strategier	8
Strategier inom individ och familjeomsorgen.....	9
Illustration av individ och familjeomsorgens verksamhetsplan.....	11
Aktiviteter	12
Budget	14

Uppdrag och organisation

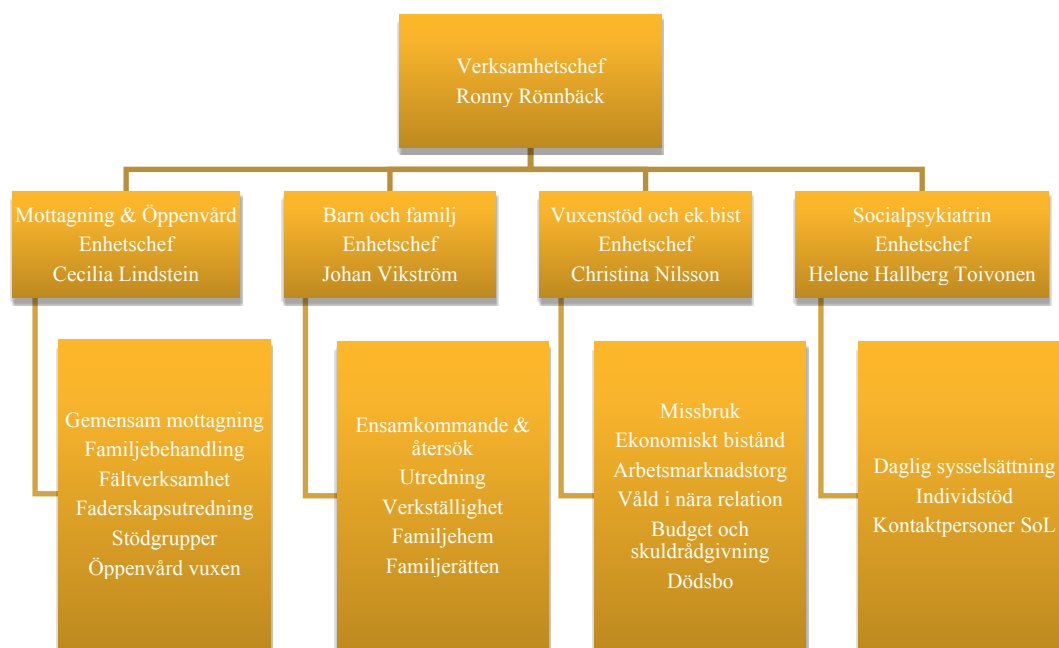
Socialförvaltningen arbetar på uppdrag av Socialnämnden. Det innebär att förvaltningen genom olika verksamheter tillhandahåller tjänster inom de ansvarsområden som ligger hos nämnden. Tjänsternas utformning och karaktär styrs av medborgarnas behov. Grunden i förvaltningens uppdrag är att erbjuda tjänster som ger största möjliga nytta för medborgarna inom givna ekonomiska ramar. Våra tjänster ska hålla högsta kvalitet och våra resurser ska användas effektivt.

Socialtjänstens individ- och familjeomsorgs (IFO) ansvarsområden omfattar den sociala barn- och ungdomsvården, ekonomiskt bistånd, missbruks- och beroendevården, arbetet för våldsutsatta och hemlösa samt området psykisk ohälsa. Socialtjänstens uppdrag är att utifrån gällande lagstiftning, politiska mål och beslut samt ekonomiska förutsättningar skapa en rättsäker och effektiv verksamhet med individens behov i centrum.

Individ- och familjeomsorgen omfattar följande områden:



Individ- och familjeomsorgens organisation:



De fyra enheterna är indelade i följande områden:

Vuxenenheten arbetar med utredning inom samtliga verksamheter, behandling, stöd och förebyggande verksamhet. Riktat sig till vuxna personer som har neuropsykiatrisk problematik, missbruks problematik eller annan tillfällig eller varaktig problematik. Arbetar med förebyggande åtgärder, öppenvårdsverksamhet och bistår med rehabilitering. Bistår enskilda och familjer med ekonomiska problem. Samverkan med försäkringskassa, arbetsförmedling och landstinget.

Enheten för mottagning och stöd arbetar dels med att vara en väg in för mottagandet av nya anmälningar och ansökningar



gällande både barn- och familj, försörjningsstöd och till vuxna med neuropsykiatrisk problematik och missbruks problematik. Enheten samverkar mycket med skola, barnomsorg, mödra- och barnhälsovård, barnpsykiatri och polis. Mottagningen gör den första bedömningen och förmedlar ärenden vidare till rätt instans. Mottagningen ansvarar dessutom för faderskapsutredningar samt allmän rådgivning och stöd. Den andra delen av enheten består av två inriktningar, familjebehandling och vuxen/ missbruk. *Familjeresurscentralen (FRC)* arbetar med behandling, råd, stöd och förebyggande verksamhet för barn, ungdomar och deras familjer. *Vuxen/missbruk* arbetar mot vuxna och ungdomar med någon slags missbruksproblematik, samt utför drogtestar och har anhörigstöd.

Barn- och familjeenheten arbetar med utredning och verkställighet för barn, ungdomar och deras familjer. Enheten samverkar med skola, barnomsorg, mödra- och barnhälsovård, barnpsykiatri och polis. Inom familjerätten genomförs utredningar jml föräldrabalken, samarbetsamtal och avtal. Arbetsgruppen för mottagande av ensamkommande barn arbetar med utredning och beslut om lämpligt boende och insatser för barnen, ombesörja skolgång samt hjälpa barnen till kontakt med familj och släktingar.

Socialpsykiatrins verksamheter arbetar med sysselsättning och rehabilitering till vuxna personer (18-67år) med psykiska funktionsnedsättningar och/eller missbruksproblematik. I verksamheten arbetar ett individstödsteam och insatsen vänder sig till personer med psykiska funktionshinder. Insatsen går också att ansöka om när individer haft långvarig kontakt med handläggare inom ekonomiskt bistånd eller vuxenenheten och det upptäckts betydande svårigheter att verka och leva i samhället. Sysselsättningsverksamhet bedrivs i olika lokaler med bland annat en butik. Uppdraget är att skapa en meningsfull sysselsättning för personer som ej står till arbetsmarknadens förfogande. Handledare arbetar utifrån ett rehabiliterande synsätt med fokus på individers resurser och målet är att individer går vidare ut på den öppna arbetsmarknaden. Individuellt stöd och handledning ges därför ute på olika företagsplatser.

Övergripande verksamhet för alla tre områden är Sociaberedskap, som ansvarar för socialtjänstens verksamhet efter kontorstid och på helger.

Kommunens mål

1 Medborgare	2 Utveckling	3 Process	4 Medarbetare	5 Ekonomi
1:1 Varje enhet är välskött, attraktiv, kunskaps- och värdeskapande för förskolebarn, skolungdom och vuxenstuderande	2:1 Timrå har Norrlands bästa företagsklimat och ligger på topp i Sverige när det gäller service till företagen	3:1 Våra ledtider följer service-deklarationer	4:1 Vi är engagerade och stolta medarbetare i framgångsrika Timrå kommun	5:1 Resultat enligt fastställd budget
1:2 Våra brukare inom äldreomsorgen och andra behövande känner sig trygga med den omsorg vi ger dem	2:2 Timrå erbjuder ett företagsklimat med mångfald av branscher och företagare	3:2 Vi arbetar med ständiga förbättringar	4:2 Timrå kommuns organisation speglar samhället i Timrå	5:2 Soliditet i paritet med Norrlands kommuner
1:3 Medborgarna anser att Timrå erbjuder livskvalitet och service	2:3 Timrå har ett utbud som motsvarar efterfrågan av attraktiva bostäder		4:3 Vi har en ständig kompetensutveckling inom det egna arbetsområdet	5:3 Finansierad pensionskund
1:4 Besökaren är nöjd med sin upplevelse				5:4 Investeringar i den takt som tillgångarna minskar med årliga avskrivningar
1:5 Timrå skapar hållbar tillväxt genom digitaliseringens möjligheter				



TIMRÅ KOMMUN
Socialförvaltningen

Individ och familjeomsorgens utvalda mål

Mål 1:2

Minska antalet överklagade beslut. Mäts genom jämförelse mot föregående år i procent. Enhetschef mäter en gång per år.

Göra rättsäkra bedömningar som håller i högre instans. Mäts genom jämförelse mot föregående år i procent. Enhetschef mäter en gång per år.

Antalet icke verkställda besluts skall vara noll. Mäts genom jämförelse mot föregående år i procent. Enhetschef mäter en gång per år.

Antal månader innan fattat beslut verkställs skall vara lägre än en månad. Mäts genom att socialsekreterare meddelar till enhetschef när beslut inte kan verkställas inom uppsatt tid. Enhetschef mäter en gång per år i procent.

Alla medarbetare skall genomgå en värdsutbildning.

Mål 1:3

Ha en användarvänlig hemsida. Mäts en gång per år genom webbenkät på uppdrag av verksamhetschef.

Mål 1:5

25 % av alla sökande skall söka ekonomiskt bistånd elektroniskt under 2017. Mäts i procent genom verksamhetssystem. Enhetschef ansvarar att det görs en gång per år.

Mål 3:1

Vi påbörjar ett utvecklingsarbete om servicedeklaration avseende samarbetsamtal inom familjerätten. Mäts genom kontroll av enhetschef om det är genomfört i december 2017.

Mål 3:2

Alla medarbetare skall vara informerad om rutinen avseende klagomål och synpunkter. Säkerställs via genomgång på arbetsplatsträff.

Tydliga rutiner vid överförande av uppdrag till stödinsatser. Specialist följer upp via tidigare gjord enkät i december 2017.

IFO skall påbörja processkartläggning under 2017.

Mål 4:1

Det skall finnas minst en person som är värdsbassadör inom IFO.

Vi skall diskutera en gemensam värdegrund.

Jobba aktivt med medarbetarenkätens resultat.

Mål 4:2

Vi genomför omvärldsbevakning med jämförbara kommuner för att se om vi rätt organiserade utifrån samhället Timrå.

Mål 4:3

Vi skall ha en VFU-student per enhet och termin för att säkra personalbemanning på lång sikt.

Individuella utvecklingsplaner skall finnas för alla anställda.

En kompetenstrappa skall finnas inom IFO.

Mål 5:1

Positivt kapital investeras i preventiva insatser.

Kommunens strategier

Strategier för kommunen	Kommentar för verksamheten inom Socialnämnden	Kommentar Socialförvaltningen
Långsiktighet	Gäller alla våra beslut och beteende. För att undvika kortsiktiga åtgärder som motverkar det vi egentligen vill uppnå.	Vi förstår och planerar för långsiktiga processer utifrån en gemensam syn på målsättningar och organisation.
Utifrån- och in perspektiv med omvärldsanalys	Att lyfta blicken och leverera utifrån vad som är bäst för medborgare, företagarna och besökare. Undvika ”navelskåderi”	Vi fångar upp, analyserar och integrerar behov och synpunkter från medborgare, företagare och besökare i vårt ständigt pågående utvecklingsarbete.
En lärande, resultatmedveten och transparent organisation	Handlar mycket om beteende och inställning. Vi vill vara proffs på det vi gör och ha en tillåtande attityd. Med transparent menar vi bl.a. tydlighet, öppenhet, ärlighet och att vi kan se orsak och verkan.	Vi arbetar med kunskapsutbyten och ständiga förbättringar i verksamheterna med tydliga gemensamma mål. Vi är strategiska i vårt arbetssätt och medvetna om våra styrkor och utvecklingsområden.
Livskvalitet i skola, fritid, omsorg och boende	Det här är kärnverksamheten	Vi säkerställer hög kontinuitet, ett gott bemötande och ett starkt brukarinflytande i all service, vård och omsorg vi tillhandahåller.
Kommunicera den goda bilden och fira segrar tillsammans	Vi vill göra varandra bra och berätta om allt gott och bra som finns. Det gör både kommuninvånarna och medarbetarna stolta.	Vi arbetar aktivt för att genom ord och handling lyfta goda initiativ, insatser och resultat. Varje medarbetare ska känna ett starkt engagemang och en stolthet över att vara en del av Socialförvaltningen och Timrå Kommun.

Samarbete och helhetssyn	Vi kan symbolisera det med hängrännor som binder samman stuprören.	Vi har ett ödmjukt förhållningssätt där vi är öppna och lyhörda för andras tankar, erfarenheter och idéer. Vi skapar tillfällen för kunskapsutbyte.
Tänk stort, tänk region	Ett förhållningssätt.	Vi värdesätter kontakter, möten och samarbeten utanför den egna organisationen. I största möjliga mån samordnar vi resurser med andra aktörer i regionen.
Mod, vilja och nyfikenhet	Det som gör att vi utvecklas och ger det lilla extra i alla lägen. Det handlar om tillåtande attityd, förtroende och framtidstro	Vi skapar utvecklingsmöjligheter genom ett tillåtande klimat där alla medarbetare känner uppmuntran, trygghet och motivation att tänka nytt. Vi har en god service och ett gott bemötande såväl internt som externt för de som vi är till för.

Strategier inom individ och familjeomsorgen

1, Insatser anpassade för medborgarens behov som bygger på långsiktighet och kvalitet. IFO är en attraktiv arbetsgivare med en personalgrupp med lång erfarenhet och hög kompetens.

Hur? Införande av kompetenstrappa samt evidensbaserad praktik.

2, Via omvärldsbevakning försöka förbereda organisationen för kommande utmaningar, förutsättningar och behov.

Hur? Via nationella och regionala nätverk, konferenser samt SKL.

3, Vår ambition är ett öppet och lärande klimat som skall genomsyra det dagliga arbetet.

4, Rätt tillgänglighet med rättsäker handläggning.

Hur? Gemensam mottagning för hela IFO, värdskapsambassadörer och arbetsmarknadstorg.



5, Vi arbetar aktivt för att genom ord och handling lyfta goda initiativ, insatser och resultat. Varje medarbetare ska känna ett starkt engagemang och en stolthet över att vara en del av Socialförvaltningen och Timrå Kommun.

Hur? Förankra beslut genom adekvat kommunikation, genomföra arbetsplatsträffar vid samma tidpunkt om möjligt. Lyfta det som är positivt.

6, Vi har respekt och förtroende för andra aktörer och deras utförande. Utifrån gällande lagstiftning och uppdrag kommunicerar vi med våra samarbetspartners för medborgarens bästa.

Hur? Uppdaterade och förankrade samarbetsrutiner internt och externt. Informationsmöten med samarbetspartners.

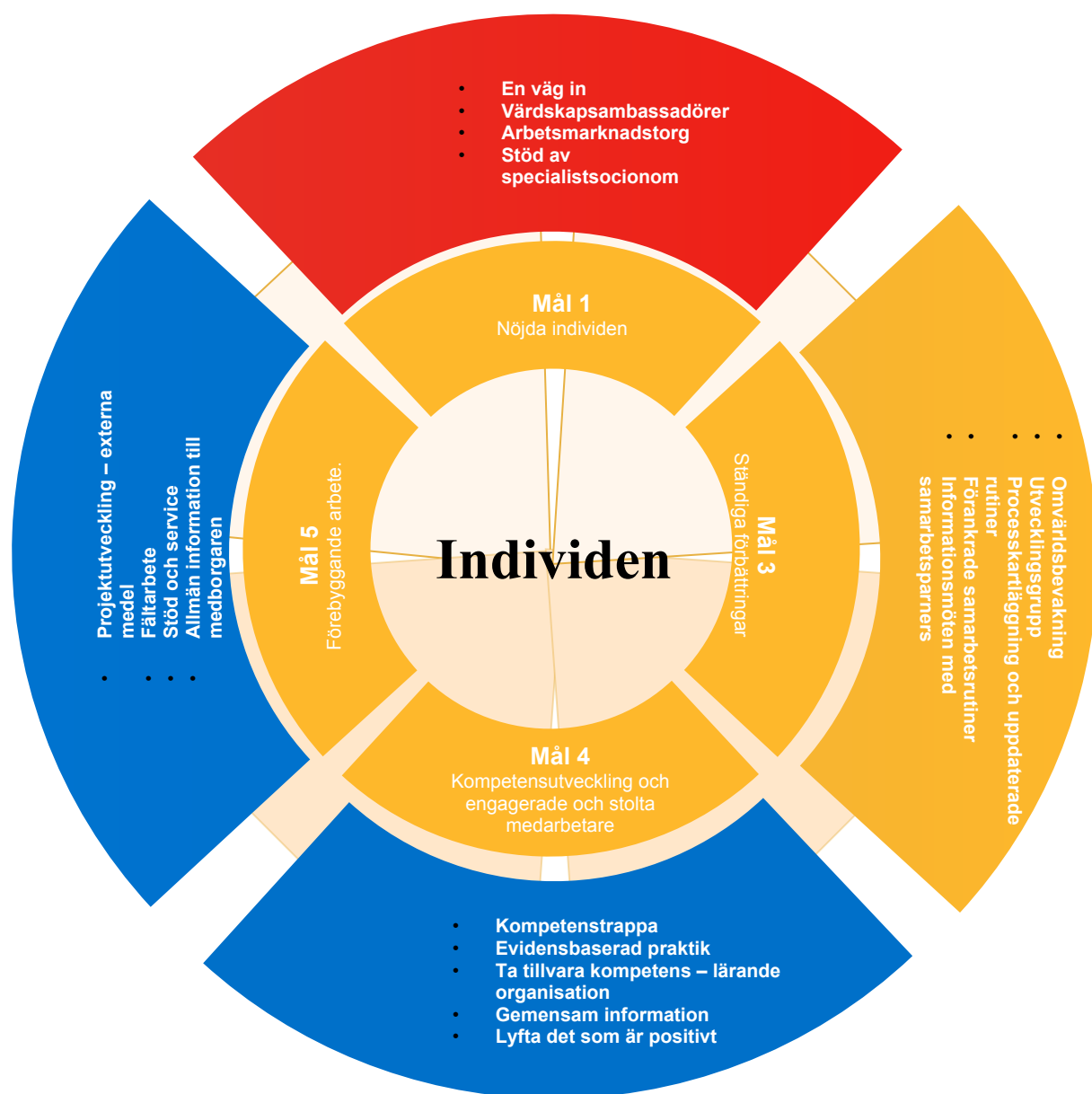
7, Vi använder befintliga samarbetspartners i regionen samt främjar nya kontakter. Sträva mot att leda utvecklingen på en regional nivå för att locka till oss samarbetspartners.

Hur? Vi deltar i nätverksträffar. Kommer med förslag till kommunförbundet att främja informellt kunskapsutbyte vid utbildningar genom t.ex. ”mingel”.

8, Vi är lyhörda för allas idéer och möjligheter finns att framföra dessa.

Hur? Utvecklingsgruppen tar emot, processar och framför medarbetarnas idéer och synpunkter.

Illustration av individ och familjeomsorgens verksamhetsplan



Aktiviteter

Projekt - genomförande ¹	Beskrivning	Tillhör verksamhet	Ev. beräknad kostnad
Dokumentationsprojekt	Målet med projektet är att underlätta och effektivisera dokumentationen i barn-och ungdomsärenden. Projektet ska undersöka hur gällande dokumentationskrav omsätts i praktiskt arbete i syfte att dokumentationen blir relevant och ändamålsenlig i enskilda barn-och ungdomsärenden	Individ och familjeomsorg	Egen tid
7-timmars arbetsförlagd arbetstid	Projekt för att behålla befintlig personal, vara en attraktiv arbetsgivare som kan konkurrerar med andra arbetsgivare i närområdet	Individ och familjeomsorg	Egen tid
AMT	IFO bemannar det nystartade Arbetsmarknadstorget tillsammans med Arbetsförmedlingen, Försäkringskassan, Barn-och utbildningsförvaltningen, AME m.fl	Individ och familjeomsorg	Egen tid
Interregprojekt	Genom ökat brukarinflytande, utveckla nya och befintliga verksamheter för arbete/sysselsättning samt stärka samarbetet med andra aktörer	Individ och familjeomsorg	Egen tid
Lifecare	Implementering av nytt verksamhetssystem	Individ och familjeomsorg	Egen tid
Processkartläggning	Påbörjat arbetet med att synliggöra processer/arbetsflöden	Individ och familjeomsorg	Egen tid

¹ Beslutade projekt i genomförande-fasen, enligt kommunens projektstyrningsmodell.



E-tjänster	Implementering av E-tjänster inom försörjningsstöd. Tjänster inom Faderskap och orosanmälningar/ansökningar införs under 2018.	Individ och familjeomsorg	Egen tid
Rekrytering av uppdragstagare	Gemensam rekryteringsprocess av uppdragstagare för hela socialförvaltningen, tillsammans med Sundsvalls kommun.	Individ och familjeomsorg	Egen tid
Inrättande av biträdande verksamhetschef	Förstärka ledningsfunktion, samt säkerställa ledarkompetens på verksamhetsnivå på sikt.	Individ och familjeomsorg	Egen tid
Myndighetsutövning socialpsykiatri	Handläggare på vuxenstöd kommer att handlägga och besluta om insatser och stöd inom socialpsykiatri	Individ och familjeomsorg	Egen tid
Skolprojekt	Samarbete i projektför att ge extra stöd till barn och ungdomar med hög skolfrånvaro.	Individ och familjeomsorg	Egen tid
Psykosocialarbetsmiljö-satsning	Arbeta med värdegrund, utveckla trivselfaktorer, sammanhållning och trygghet i organisationen.	Individ och familjeomsorg	Egen tid



MÅTT	Bokslut 2015	Bokslut 2016	Plan 2017	Utfall jan	Utfall feb	Utfall mar	Utfall apr	Utfall maj	Utfall jun	Utfall jul	Utfall aug	Utfall sep	Utfall okt	Utfall nov	Utfall dec
Antal brukare individstöd (sista dagen i månaden)	57	48	65	49	44	45	47	47	47	47	47	48	48	45	45
Antal brukare Daglig sysselsättning SoL			-	24	23	23	22	22	21	21	22	24	25	24	25
Antal brukare kontaktpersoner psykiatri SoL			-	9	9	9	9	9	9	9	9	9	9	9	9
Antal familjehemsplacerade barn och unga	20	25	33	26	25	26	29	35	35	30	26	23	24	25	27
- varav uppväxtplacering	18	18	20	18	18	18	18	18	18	18	18	18	18	18	18
Antal vårdnadsöverflyttade med fortsatt			-	6	6	6	6	7	6	6	6	6	6	6	6
Antal HVB-placeringar barn och unga (sista dagen i	5	5	8	7	7	7	8	10	9	7	5	8	6	9	8
Antal ensamkommande barn i egen regi	11	28	20	23	21	12	10	5	5	5	5	6	5	9	9
Antal ensamkommande barn i extern regi	107	63	65	74	74	82	80	84	83	78	79	71	66	54	51
Antal Klienter HVB missbruksvård (årsplaceringar)	5,3	8	5	6	9	3	4	3	2	2	3	5	8	9	6
Antal Klienter Skyddat boende Vård i nära relationer			-	1	1	1	1	0	0,5	0,5	1	1	6	6	6
Antal hushåll med försörjningsstöd			-	190	186	181	192	196	189	186	189	189	195	210	232

Beräknad volym köp av boendeplats SoL Socialpsykiatri: Tre årsplaceringar

Budget

Resultaträkning, tkr	Redovisat 2016	Budget 2017	Prognos 2017	Budget 2018	Plan 2019	Plan 2020
Individ o familjeomsorgens intäkter	3 258	1 511	2 283	3 132		
Individ o familjeomsorgens kostnader	-68 851	-71 432	-69 133	-74 108		
Individ o familjeomsorgens nettokostnader	-65 594	-69 921	-66 850	-70 976	0	0

Resultaträkning, tkr	Redovisat 2016	Budget 2017	Prognos 2017 aug	Budget 2018	Plan 2019	Plan 2020
IFO, Barn o familj intäkter	1 761	710	1 550	710		
IFO, Barn o familj kostnader	-32 881	-35 803	-36 272	-32 670		
IFO, Barn o familj nettokostnader	-31 120	-35 093	-34 722	-31 960	0	0



Resultaträkning, tkr	Redovisat 2016	Budget 2017	Prognos 2017 aug	Budget 2018	Plan 2019	Plan 2020
IFO, Vuxna intäkter	1 446	200	850	1 822		
IFO, Vuxna kostnader	-30 835	-34 401	-32 351	-32 985		
IFO, Vuxna nettokostnader	-29 389	-34 201	-31 501	-31 163	0	0

Resultaträkning, tkr	Redovisat 2016	Budget 2017	Prognos 2017 aug	Budget 2018	Plan 2019	Plan 2020
IFO, Öppenvård o mottagning intäkter	0	0	0	0		
IFO, Öppenvård o mottagning kostnader	0	0	0	-8 055		
IFO, Öppenvård o mottagning nettokostnader	0	0	0	-8 055	0	0

Resultaträkning, tkr	Redovisat 2016	Budget 2017	Prognos 2017 aug	Budget 2018	Plan 2019	Plan 2020
Försörjningsstöd, utbetaln intäkter	835	0	400	1 500		
Försörjningsstöd, utbetaln kostnader	-18 742	-18 000	-15 900	-16 000		
Försörjningsstöd, utbetaln nettokostnader	-17 906	-18 000	-15 500	-14 500	0	0



EKB, Ensamkommande barn

Resultaträkning, tkr	Redovisat 2016	Budget 2017	Prognos 2017 aug	Budget 2018	Plan 2019	Plan 2020
EKB intäkter	74 943	66 770	59 667	36 617		
EKB kostnader	-91 784	-66 823	-54 758	-33 655		
EKB nettokostnader	-16 841	-54	4 909	2 962	0	0

(EKB Ingår ej i IFO:s budget)